



SURA YA 5

MKUTANO NA

KUGEUKA

Mada:

- [Haki-ya-Njia](#)
- [Magari ya Dharura Sheria ya Kusogea Kando](#)
- [Taa za Bluu, Kijani, na Kahawia Kugeuka](#)
- [Kugeuka U](#)
- [Maswali ya Sura ya 5](#)

Kumbuka: Maswali ya mazoezi yanapatikana tu kwa sehemu za kitabu cha mwongozo zinazozungumza sheria za barabara (Sura ya 4 hadi 11 na Ishara za Barabara).

Ajali nyingi za trafiki zinatokea kwenye makutano dereva anapogeuza gari. Nyingi zinatokea katika maegesho makubwa ya magari ambayo yako wazi kwa umma kutumia, kama kwenye vituo vya ununuzi. Kuzuia ajali ya aina hiyo, unapaswa kuelewa sheria za haki-ya-njia na jinsi ya kugeuka sahihi.

Haki-ya-Njia

Ishara za trafiki, taa na alama za lami hazisuluhishi sikuzote mabishano ya trafiki. Taa ya kijani, kwa mfano, haisuluhishi bishano la wakati gari linaenda upande wa kushoto kwenye makutano wakati gari linapokaribia linapita moja kwa moja kupitia makutano. Sheria za haki-ya-njia zinasaidia kusuluhisha mabishano hayo. Zinakuambia nani anaenda kwanza na nani anapaswa kungoja katika hali tofauti.

Hapa ni mifano ya sheria za haki-ya-njia:

- Dereva anayekaribia makutano anapaswa kuruhusu magari yenye haki-ya-njia yanayopatikana katika makutano.

Mfano: Unakaribia makutano. Taa ya trafiki ni kijani na unataka kuendesha moja kwa moja kupitia. Gari lingine liko katika makutano tayari linaelekea upande wa kushoto. Unapaswa kuruhusu lile gari likamilishe kuenda kabla ya utaingia makutano.

- *Ikiwa madereva wanaokaribia kutoka mwelekeo kinyume wanafika makutano wakati moja hivi, dereva anayeenda kushoto anapaswa kukubali trafiki inayoenda mbele moja kwa moja au kuenda kulia ipite.*

Mfano: Unataka kuenda kushoto kwenye makutano mbele. Gari linafika makutano kutoka mwelekeo kinyume na inasonga mbele moja kwa moja. Unapaswa kungoja trafiki inayokaribia kupita kabla utageuka. Unaweza kuingia makutano kutayarisha kwa kuenda kushoto ikiwa taa ni kijani na hakuna gari lingine mbele yako linalopanga kuenda kushoto (ona "[Kugeuka](#)" baadaye katika sura hii). Unapoingina makutano, baki upande wa kulia wa mstari wa katikati. Nyoosha magurudumu yako kuzuia kusukumwa katika trafiki inayokaribia ikiwa gari lako linagongwa kutoka nyuma. Wakati trafiki inakuelekea inaondoka au inasimama kwa taa ya nyekundu, kamilisha kugeuka unapoweza kufanya kwa usalama.

Unapaswa pia kukubali trafiki inayokuelekea ipite unapoenda upande wa kushoto kuingina maegesho ya nyumba, mahali pa maegesho au eneo lingine, hate ikiwa hakuna ishara zinazodhibiti kugeuka.

Kwa kuenda upande wa kushoto popote, sheria inahitaji ukubali trafiki yoyote inayokukaribia ambayo ni karibu ya kutosha kuwa hatari kupita. Uamuzi kuhusu wakati trafiki ni karibu mno inahitaji uzoefu na ufahamu. Ukiwa na wasiwasi, ngoja kwa trafiki kupita kable ya utaenda upande wa kushoto.

- *Kwenye makutano yasiyodhibitiwa na ishara, au ambapo madereva wawili au zaidi wanasimama kwenye ishara za KUSIMAMA wakati moja na wako kwenye pembe za kulia, dereva wa upande wa kushoto anapaswa kukubali haki-ya-njia iwe ya dereva wa upande wa kulia.*

Mfano: Umesimama kwenye ishara ya kusimama na utaenda mbele moja kwa moja kupitia makutano. Dereva kwenye makutano amesimama kwenye ishara ya kusimama upande wako wa kulia na pia ataenda mbele moja kwa moja. Unapaswa kuruhusu haki-ya-njia iwe ya dereva mwingine.

- Gari linaloingia barabarani kutoka maegesho ya nyumba, kichocho, barabara ya binafsi, au mahali pengine ambapo si barabara, linapaswa kusimama na kuruhusu haki-ya-njia kwa trafiki barabarani na kwa wanaotembea.

Mfano: Unakusudia kuondoka mahali pa maegesho na unaenda upande wa kulia unapoingia barabarani. Unaendesha gari nje ya mahali pa maegesho na unaenda upande wa kulia unapoingia barabarani. Gari linakaribia kutoka kwa upande wako wa kushoto. Unapaswa kusimama na kungoja kwa gari kukupitisha kabla ya utaingia barabarani. Ikiwa ungeenda upande wa kushoto, ungepaswa kukubali magari yanayokaribia kutoka kila upande yapite. Ikiwa mtu alitembea kuvuka mahali pa kutoka maegesho, ungepaswa kungoja kwa yule mtu kuvuka.

- Madereva wanapaswa kuruhusu watembea wanaotumia kisheria vivuko vyenye alama au visivyo na alama kuvuka. Hilo linamaanisha unapaswa kupunguza kasi au simama ikiwa inahitajika. Katika hali zote, madereva wanapaswa kuwa makini kuepuka kugongana na watembea na waendesha baiskeli.

Mfano: Umesimama kwenye taa nyekundu. Mtembea anaingia makutano, halafu taa inabadilika kuwa kijani. Unapaswa kungoja kwa mtembea kuvuka. Unapaswa pia kukubali watembea katika makutano kwa upande wa kushoto au kulia wapite kabla ya utageuka.

- *Huwezi kuingia makutano ikiwa trafiki ni msongamano upande mwingine na huwezi kupita makutano kabisa. Subiri mpaka trafiki mbele iondoke, ili usifunge makutano.*
- Kuwa macho na mitaa inayovukana au makutano yasiyo sawa ili usisababishe msongamano wa magari kwa kufunga barabara nyingine.
- *Dereva anayekaribia mzunguko wa trafiki anapaswa kuruhusu madereva kuwa na haki-ya-njia ambao tayari wako ndani ya mzunguko. (Kwa habari zaidi kuhusu jinsi ya kuendesha ndani ya mzunguko ona "[Jinsi ya Kuendesha Kupitia Mzunguko](#)" [2] katika sura ya 8 ya kitabu hiki.)*

Magari ya Dharura

Unapaswa kukubali haki-ya-njia iwe ya wazima moto, gari la wagonjwa, mapolisi na magari mengine ya dharura yanayoidhinishwa yanapojibu dharura. Yataonyesha taa zinazowaka nyekundu, nyekundu na bluu au nyekundu na nyeupe na piga king'ora au honi ya hewa. (Magari yanayojibu dharura kwa Idara ya Polisi, Idara ya Sheriff au Waskari wa Jimbo la New York hayahitaji sikuzote kutumia king'oa kinachosikika au honi. Unaposikia au kuona gari la dharura linaloelekea gari lako kutoka kwa mwelekeo wowote, songa kando salama mara moja kwa ukingo wa kulia wa barabara na simama. Ngoja mpaka gari la dharura linapitisha kabla utaendelea kuendesha. Ikiwa uko katika makutano, toka kabla ya utasonga kando.

Unapaswa kusonga kando na kusimama kwa gari la dharura hata ikiwa linakuelekea katika njia kinyume ya barabara ya nji mbili.

Ukisikia king'ora au honi ya hewa karibu kwako lakini hujui gari la dharura liko wapi kabisa, unapaswa kusonga kando kwa ukingo wa kulia wa barabara na simama mpaka una hakika haikuelekei.

Gari la dharura linalotumia taa na king'ora au honi ya hewa haitabiriki. Dereva anaweza kuzidi kikomo cha kasi, kupita taa nyekundu na ishara za SIMAMA au ACHA, kuenda njia mbaya kwenye barabara za njia moja na kugeuka katika mielekeo yasiyoruhusiwa kikawaida. Ingawa magari ya dharura yanahitaji kufanya kwa makini, uwe makini sana gari la dharura linapokuelekea.

Songa Kando Sheria

Sheria hii inahitaji kila dereva kufanya kwa makini kuepuka kugongana na gari la dharura iliyoidhinishwa au la hatari ambalo limeegeshwa au linasimama pembeni au sehemu yoyote ya barabara kuu na taa za dharura zinawaka au moja au zaidi ya taa za hatari za kahawia zinawaka au mchanganyiko wa moja au zaidi ya taa za kahawia na moja au zaidi ya taa za bluu zinawaka. Madereva wanapaswa kupunguza kasi kwenye barabara zote wanapokutana na magari hayo, lakini kwenye barabara kuu, barabara kati za jimbo na barabara nyingine za ufikaji unaodhibitiwa na njia nyingi, madereva wanahitajika zaidi kusonga kutoka njia karibu na gari la dharura au hatari isipokuwa trafiki au hatari nyingine zinazuia kufanya hivyo salama. Madereva pia wanahitajika kusonga kwa magari yenye taa za bluu na kijani zinazofafanuliwa katika sehemu inayofuata. Uvunjaji wa sheria hii unaadhibiwa kama uvunjaji wa kusonga.

Taa za Bluu, Kijani na Kahawia

Magari ya binafasi yanayoendeshwa na wazima moto wa kujitolea wakijibu kengele yanaruhusiwa kuonyesha taa za bluu na yale yanayoendeshwa na gari la wagonjwa la kujitolea au washiriki wa kikosi cha uokoaji yanaweza kuonyesha taa za kijani. Taa za kahawia kwenye magari ya hatari kama jembe la theluji na malori ya kuvuta, au mchanganyiko wa taa za kahawia na taa za bluu za kuonyesha nyuma kwenye magari ya hatari yaliyotegenezwa kuvuta au kusukuma magari yaliyovunjika, zinaonya madereva wengine kuhusu hatari zinazowezekana. Taa za kahawia zinazowaka pia zinatumiwa kwenye magari ya kupeleka barua vijijini na mabasi ya shule kuonya trafiki juu ya uwepo wao. Magari yanayoonyesha taa za bluu, kijani au kahawia si magari ya dharura yaliyoidhinishwa. Madereva wao wanapaswa kutii sheria zote za trafiki. Ilhali hutakiwi kuacha haki-ya-njia, unapaswa kuacha kama heshima ikiwa unaweza kufanya kwa usalama.

Kugeuka

Ashiria sikuzote kabla ya utageuka au kubadilisha njia. Ni muhimu kwamba wengine wanaotumia barabara kuu wajue nia zako. Sheria inakuhitaji kuashiria utageuka au kubadilisha njia na taa zako za kugeuka au ishara za mkono kwenye angalau futi 100 (30m) mbele. Dokezo zuri la usalama ni, inapowezekana, ashiria nia yako ya kugeuka kabla ya utanza kufunga breki au kugeuka. Ishara za mkono zainazofaa zinaonyeshwa chini.



KUSH



KULIA



SIMA

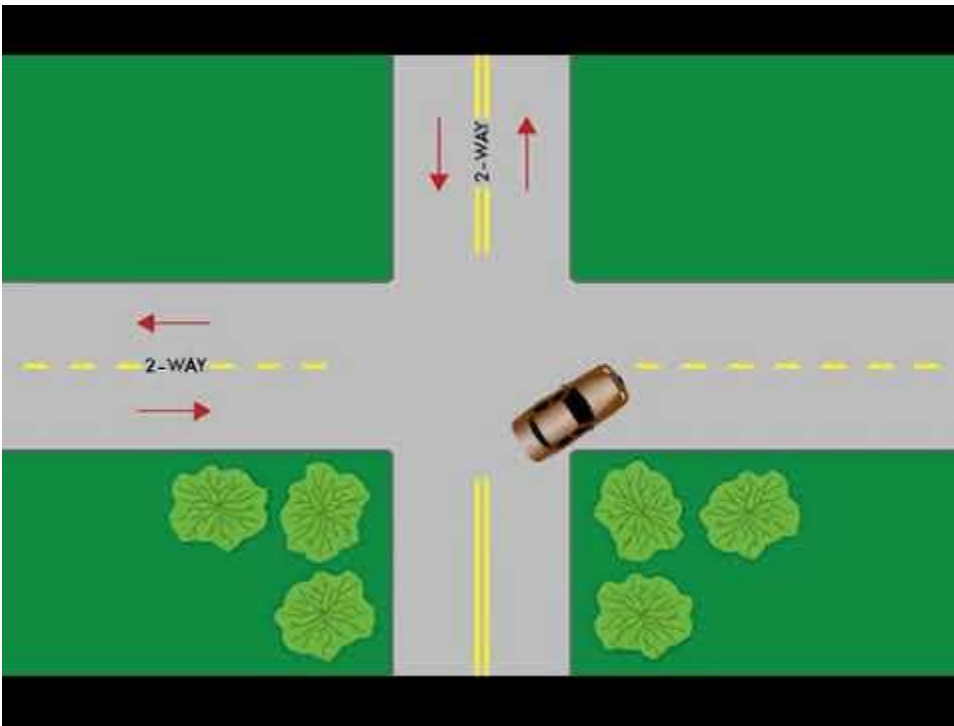
Kumbuka madokezo hayo mengine unapotayarisha kugeuka:

- Punguza kasi yako.
- Uwe macho kwa trafiki kwenye pande zote. Uchukue tahadhari ya pekee kuangalia kwa pikipiki. Ajali za gari nyingi zinazohusisha pikipiki na magari mengine zinasababishwa kwa sababu dereva wa gari lingine ameshindwa kuona pikipiki.
- Endelea kunyoosha magurudumu yako mpaka utanza kikweli kugeuka. Ikiwa magurudumu yako yamegeuka na unagongwa kutoka nyuma, gari lako linaweza kusukumwa katika njia ya trafiki inayokuja.
- Kumbuka kwamba magurudumu yako ya nyuma yatasafiri ndani ya njia ya magurudumu ya mbele, karibu zaidi ukingo (kugeuka kulia) au kwa trafiki inayokuelekea (kugeuka kushoto).
- Angalia kwa watembea, waendesha baiskeli na pikipiki ndogo, hasa kwa kugeuka kulia. Mara nyingi ni vigumu kuwaona katika trafiki.
- Uwe macho hasa kwa watu katika viti vya magurudumu, watu wanaosukuma mabehewa ya watoto, au mtu anayevuta mzigo wa magurudumu nyuma yake. Wanaweza kuwa karibu zaidi ardhi na kufichwa nyuma ya gari.

Vielelezo vinavyofuata vinaonyesha hali sahihi ya gari lako ya kugeuka. Hali hizo zinatoka mahitaji katika sheria, na si shauri nzuri peke yake.

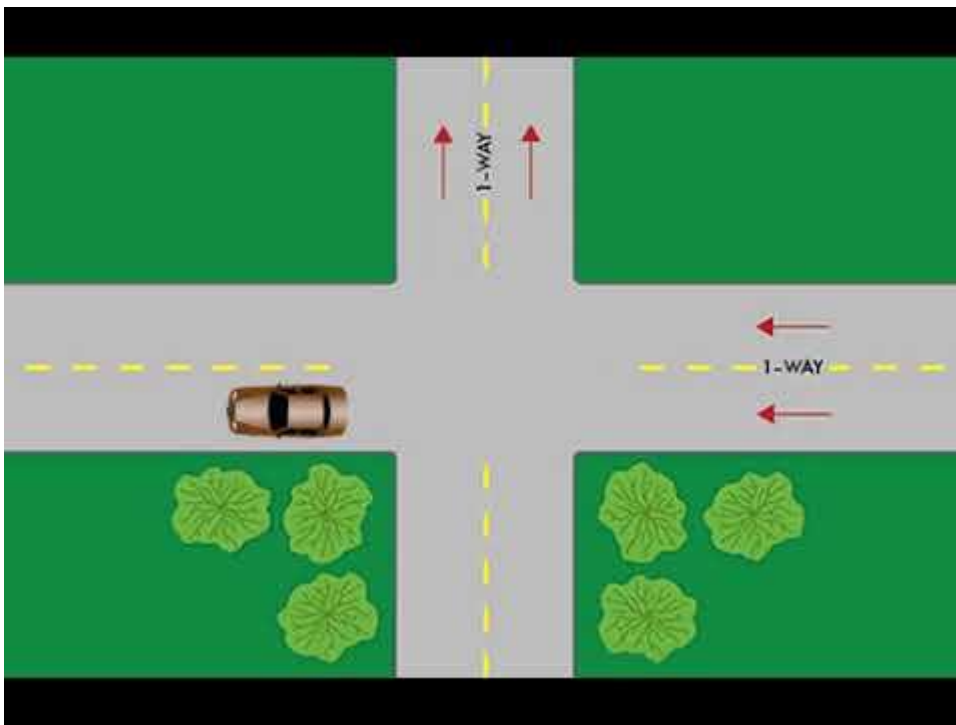
KUGEUKA KULIA:

Unapotayarisha kugeuka, enda mbali kulia iwezekanavyo. Usigeuke kwa upana, kwa kiasi kikubwa. Isipokuwa ishara zinakuongoza kufanya tofauti, enda katika njia ya kulia ya barabara unayoingia. Ona mfano chini.



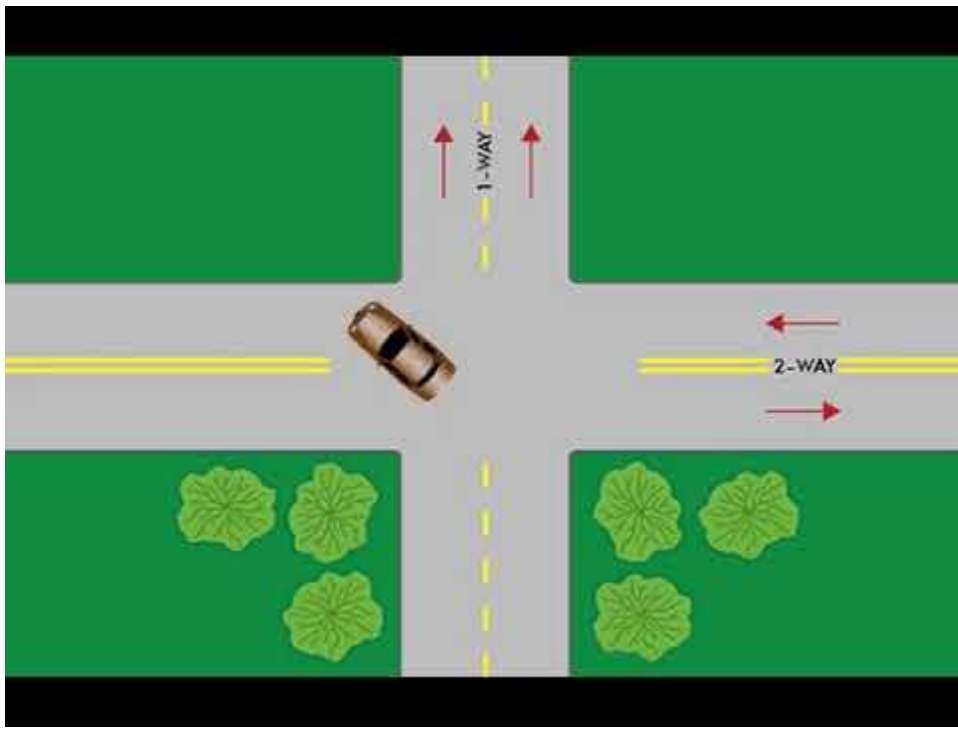
KUGEUKA KUSHOTO KUTOKA BARABARA YA NJIA MOJA KUIINGIA BARABARA YA NJIA MOJA:

Songa katika njia ya kushoto unapotayarisha kugeuka. Ikiwa barabara unayoingia ina njia mbili, unapaswa kugeuka kuingia njia yake ya kushoto. Ona mfano chini.



KUGEUKA KUSHOTO KUTOKA BARABARA YA NJIA MOJA KUIINGIA BARABARA YA NJIA MBILI:

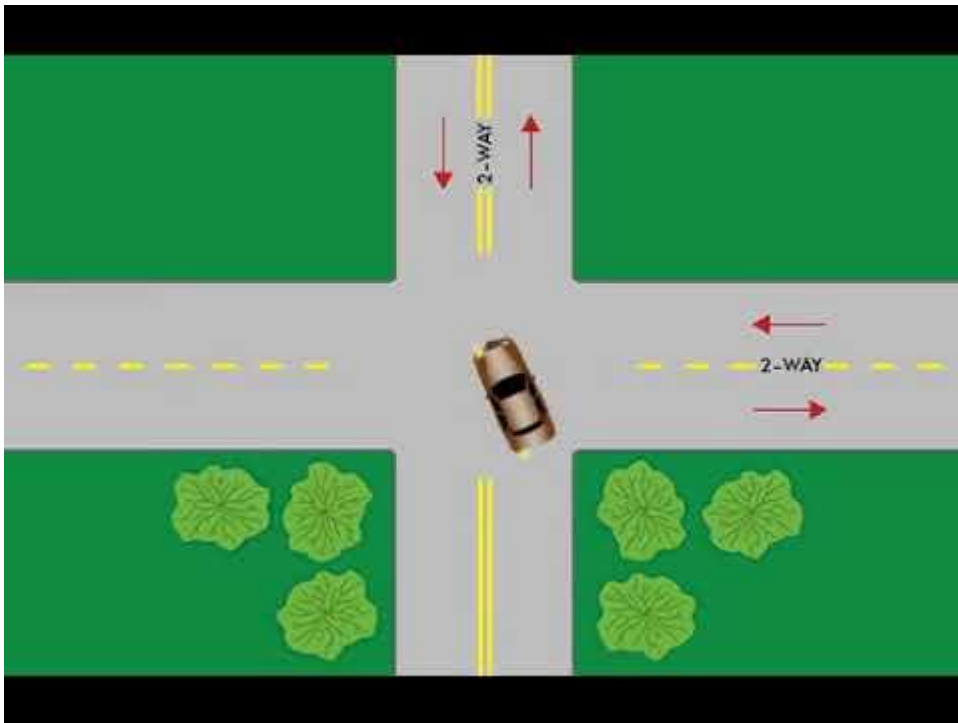
Karibia mahali pa kugeuka katika njia ya kushoto. Kama unavyoendelea kupitia makutano, ingia barabara ya njia mbili kwa upande wa kulia wa mstari wa katikati, lakini karibu iwezekanavyo na mstari wa katikati. Uwe macho kwa trafiki inayokaribia kutoka barabara ya kushoto. Pikipiki ni vigumu kuziona, na ni vigumu kupima kasi na umbali wao kutoka kwako. Ona mfano chini.



KUGEUKA KUSHOTO KUTOKA BARABARA YA NJIA MBILI KUIINGIA BARABARA YA NJIA MBILI:

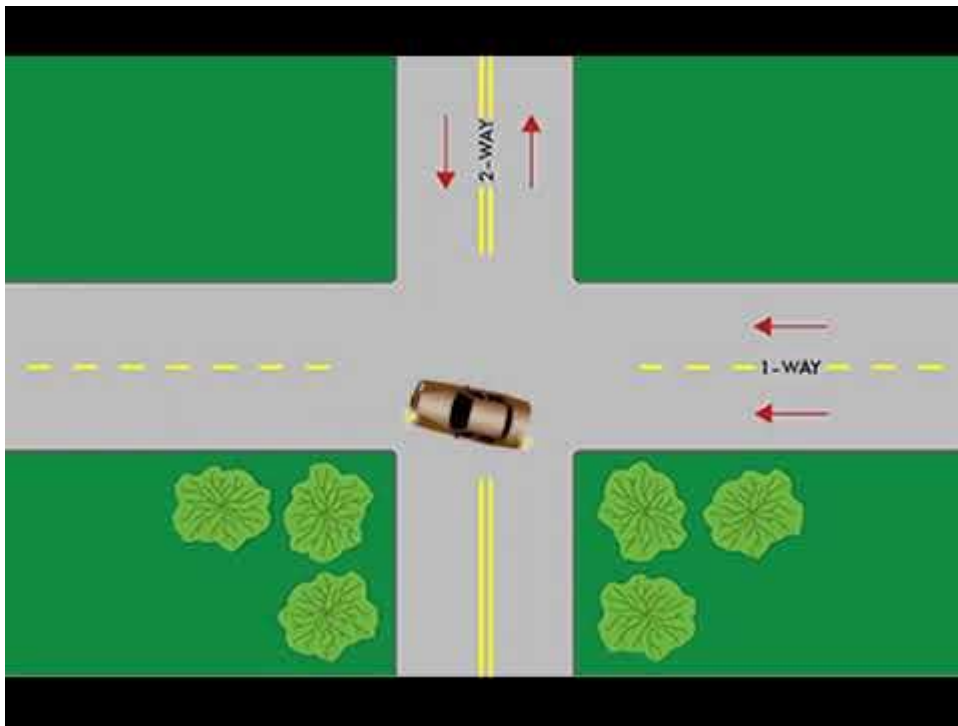
Karibia kugeuka kutoka nusu ya kulia ya barabara karibu zaidi na katikati. Jaribu kutumia upande wa kushoto wa makutano kusaidia kuhakikisha kwamba usiingilie trafiki inayokuelekea ambayo inataka kugeuka kushoto. Kaa upande wa kulia wa mstari wa katikati wa barabara unayotaka kuingia, lakini karibu iwezekanavyo kwa mstari wa katikati. Uwe macho kwa trafiki, inayokuelekea kutoka kushoto na kutoka njia ambayo unakaribia kuvuka.

Pikipiki zinazokuelekea ni vigumu kuziona na ni vigumu kupima kasi yao na umbali kutoka kwako. Mara nyingi madereva wanashindwa kuona pikipiki inayowaelekea na wanaigonga wanapogeuka kuvuka njia ya trafiki. Ona mfano chini.



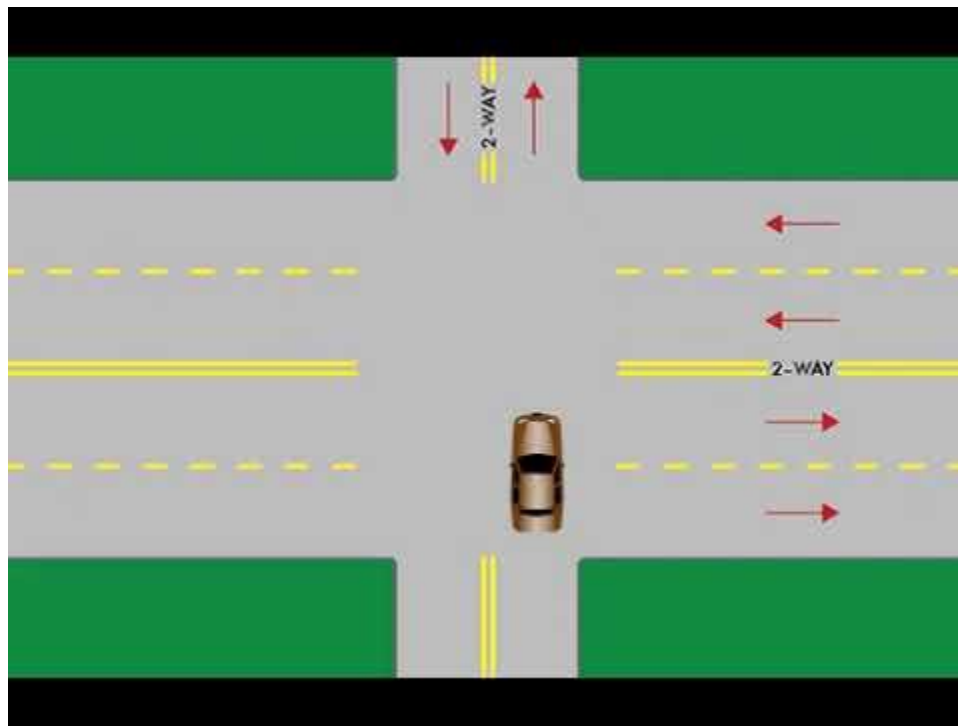
KUGEUKA SHOTO KUTOKA BARABARA YA NJIA MBILI KUIINGIA BARABARA YA NJIA MOJA:

Karibia kugeuka kutoka nusu ya kulia ya barabara karibu zaidi na katikati. Geuka kabla ya utafika katikati ya makutano na geuka kuingia njia ya kushoto ya barabara unayoingia. Ona mfano chini.



KUGEUKA KUSHOTO KUTOKA BARABARA YA NJIA MBILI KUINGIA BARABARA KUU YA NJIA

Karibia kugeuka kutoka nusu ya kulia ya barabara karibu zaidi na katikati. Ingia njia ya kushoto, kwa upande wa kulia wa mstari wa katikati. Trafiki inaporuhusu, unaweza kusonga kutoka njia ya kushoto. Ona mfano chini.



Kugeuka U

Kugeuka U ni kugeuka ili unaweza kuendelea katika mwelekeo kinyume.

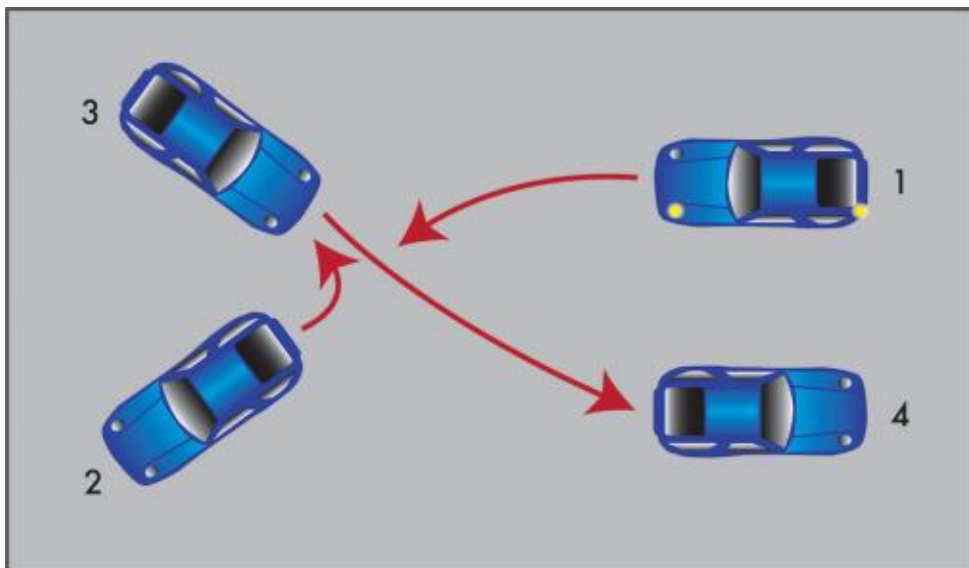
Usijaribu kugeuka U kwenye barabara kuu isipokuwa ni lazima kabisa. Ikiwa unapaswa kugeuka, tumia mahali pa maegesho, maegesho ya nyumba au eneo lingine, na, ikwezekana, ingia barabara kama unasonga mbele, si kurudi nyuma.

Unaweza kugeuka U tu kutoka sehemu ya kushoto ya njia inayokaribia zaidi mstari wa katikati wa barabara, si kamwe kutoka njia ya kulia. Isipokuwa ishara zinakuambia tofauti, unaweza kufanya kugeuka U unapopata ruhusa kuendelea na taa ya trafiki ya kugeuka kushoto ya mshale wa kijani, mradi inaruhusiwa na unaruhusu trafiki nyingine ipite.

Huwezi kugeuka U karibu kelele ya kilima, kona au mahali pengine popote ambapo madereva wengine hawawezi kuona gari lako kutoka futi 500 (150 m) mbali katika mwelekeo wowote. Kugeuka U si halali katika maeneo ya biashara ya Mji wa New York na ambapo ishara za USIGEUKU U zinaandaliwa. Huwezi kamwe kugeuka U kwenye barabara ya ufikaji ndogo, hata ikiwa njia zinaunganisha upande wako wa barabara na upande mwingine. Hata zaidi, inakatazwa kwa gari kugeuka U katika eneo la shule.

Isipokuwa imekatazwa, kugeuka kwa pointi tatu inaweza kutumiwa kugeuka kwenye barabara nyembamba ya njia mbili. Inawezekana utahitaji kugeuka kwa pointi tatu kwa mtihani wako wa barabara.

Kugeuka kwa pointi tatu:



1. Onyesha na taa yako ya kugeuka kulia, kisha songa kando kwa upande wa kulia na simama. Onyesha na taa yako ya kugeuka kushoto, kisha angalia kwa makini kwa trafiki kutoka mielekeo yote.
2. Geuka kushoto, vuka barabara ili usimame unapotazama ukingo wa kushoto au ukingo wa barabara.
3. Angalia tena kwa trafiki. Geuza usukani wako kwa kulia iwezekanavyo, kisha angalia nyuma kama unavyorudi nyuma. Simama kabla ya utafika ukingo wa kulia au kizuizi chochote cha ukingo wa kulia au ukingo wa barabara.
4. Simama, angalia tena kwa trafiki nyingine, kisha geuza usukani njia yote kuelekea kushoto na enda mbele kukamilisha kugeuka wakati ni salama.

Maswali

Kabla ya utafundaji kwa Sura ya 6, hakikisha unaweza kujibu maswali haya:

- Ni nini ishara ya mkono kwa kusimama? Kugeuka kulia?
- Ikiwa madereva mawili wanaingia makutano kutoka mwelekeo kinyume wakati moja, na mmoja anasafiri mbele moja kwa moja, mwingine anatayarisha kugeuka kushoto, nani anapaswa kuruhusu haki-ya-njia?

- Ukiingia makutano kugeuka kushoto, lakini trafiki inayokuja inazuia kugeuka mara moja ufanye nini?
- Ukifika makutano ambayo haidhibitiwi wakati moja na dereva kwenye upande wako wa kulia, na ninyi wawili mnatayarisha kuenda mbele moja kwa moja, nani ana haki-ya-njia?
- Unapaswa kufanya nini ukiingia barabara kutoka maegesho ya nyumba?
- Unatazama taa ya kijani, lakini trafiki ya upande mwingine wa makutano hairuhusu usafiri kupitia makutano kabisa. Unaweza kuingia makutano?
- Je, gari ambalo liko tayari kuingia mzunguko wa trafiki lina haki-ya-njia juu ya magari ambayo tayari yako katika mzunguko?
- Utafanya nini ikiwa utasikia king'ora karibu lakini huwezi kuona gari la dharura liko wapi?
- Umbali gani kabla ya kugeuka unapaswa kuashiria?
- Unapotayarisha kugeuka kulia, je, ubaki karibu na katikati ya njia iwezekanavyo?
- Unapaswa kuweka gari lako wapi unapotayarisha kugeuka kushoto kutoka barabara ya njia mbili kuingia barabara ya njia moja?

Mwisho wa Sura ya 5: ✓ [Maswali ya Sura ya 5](#) ^[1]

[< Sura ya 4](#) ^[3] | [Yaliyomo](#) ^[4] | [Sura ya 6 >](#) ^[5]